

# Exposition Solo Show: MANON



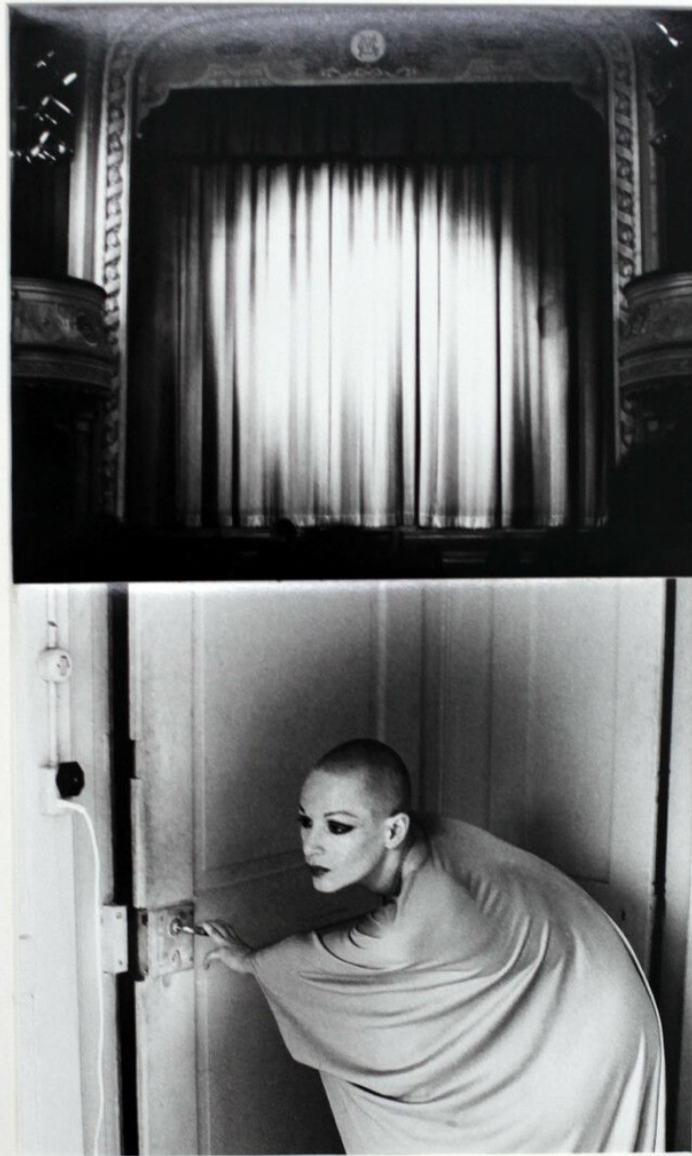
*"La Dame au Crâne Rasé", 1977-78 de MANON - Courtesy de l'artiste et du CCS © Photo Éric Simon*

**Du 9 mai au 18 juillet 2021**

**MANON**, Depuis le milieu des années 1970, l'artiste suisse **Manon** ne cesse d'interpeller par son sens radical de la performance, de la mise en scène et de l'installation. De manière subversive, elle aborde la transformation sociétale, le féminisme et la révolution sexuelle, s'inscrivant ainsi dans le débat actuel sur les relations de domination ou les notions d'identité et de genre.

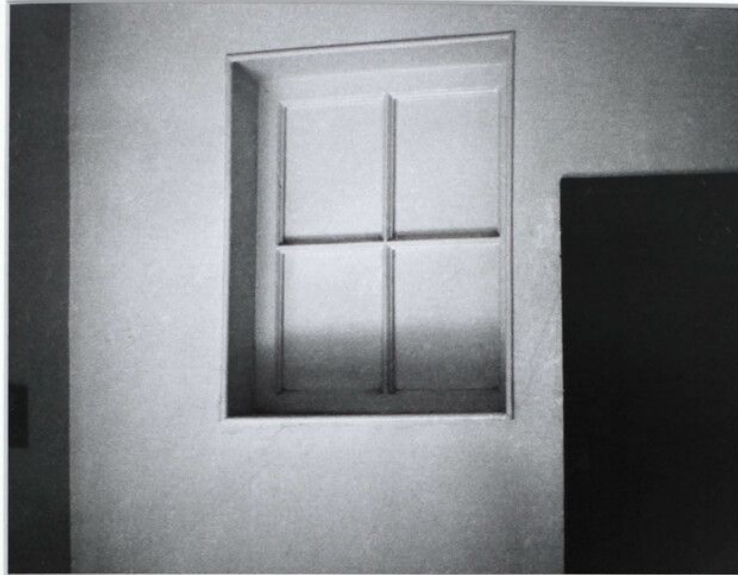
Ses séries de photographie ou photo-performances tracent la création et transformation de son personnage – **Manon**. Elle se/le décline allant de corps sexualisé, figure androgyne et jeu de travestie (La dame au crâne rasé, 1977-78 ou Elektrokardiogramm 303/304, 1979), à des séries de mascarade d'identités possibles, jusqu'aux portraits plus récents où transpercent fragilité, âge et maladie (Borderline, 2007 ou Hôtel Dolores, 2008).

Dès sa toute première œuvre Le boudoir rose saumon (1974) s'instaure cette ambiguïté entre l'intime et sa théâtralisation, le vécu et l'artifice. Cet univers bondé de bibelots, de parures, d'objets fétiche, explosion d'une hyperféminité luxuriante, était sa chambre à coucher personnelle.



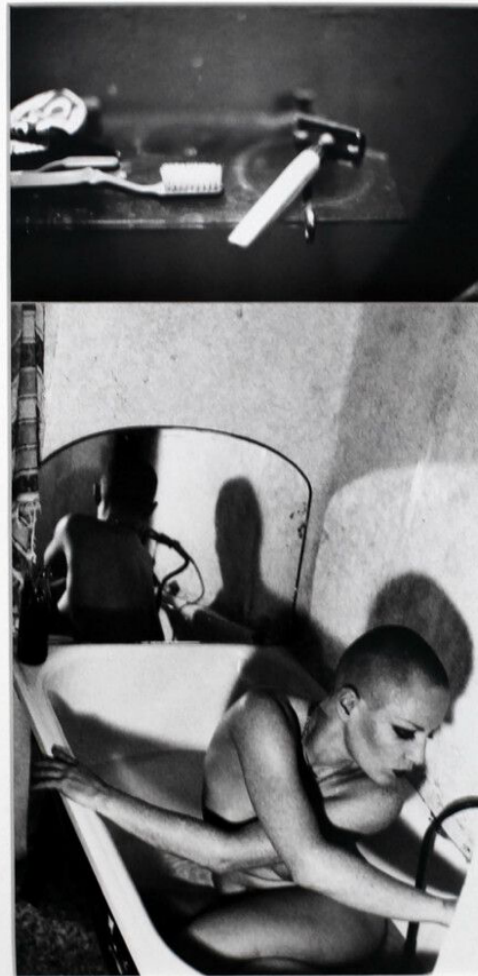
LA DAME AU CRANE RASE

*"La Dame au Crâne Rasé", 1977-78 de MANON - Courtesy de l'artiste et du CCS © Photo Éric Simon*



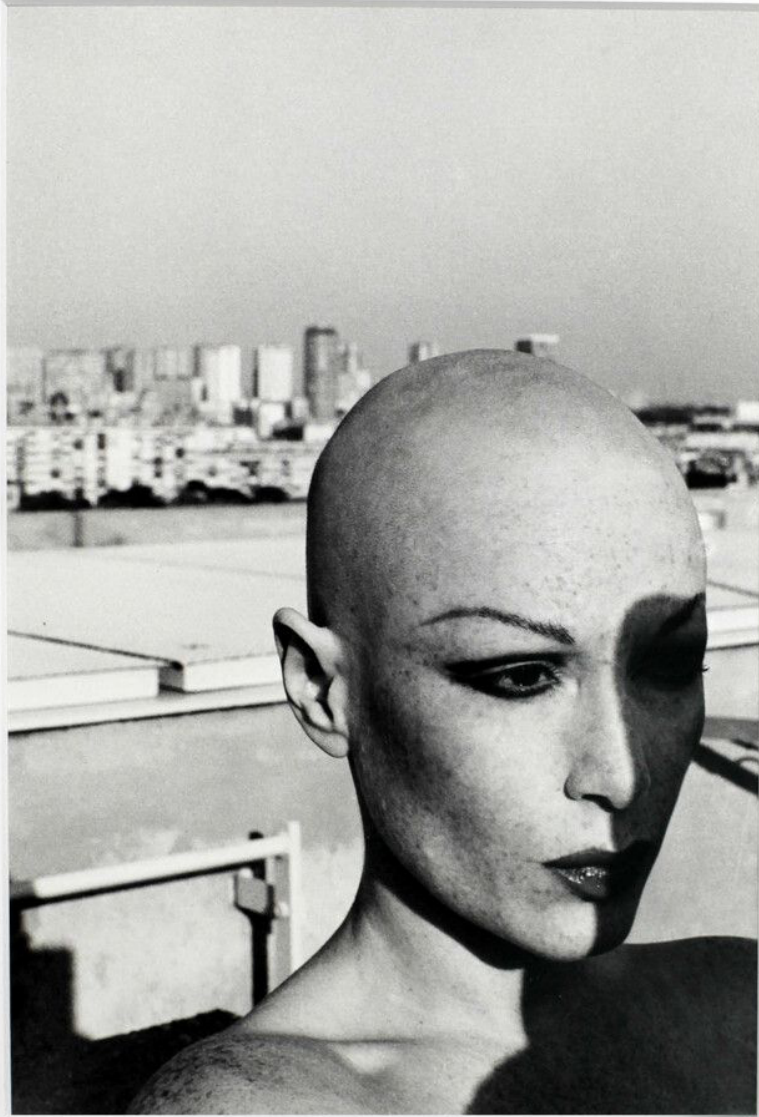
*Manon*  
**LA DAME AU CRANE RASE**  
*6/6*

*"La Dame au Crâne Rasé", 1977-78 de MANON - Courtesy de l'artiste et du CCS © Photo Éric Simon*



*Manon 78*  
LA DAME AU CRANE RASE  
E.A. 7/II

*"La Dame au Crâne Rasé", 1977-78 de MANON - Courtesy de l'artiste et du CCS © Photo Éric Simon*



*Manon*  
LA DAME AU CRANE RASE  
E.A. III/III

*"La Dame au Crâne Rasé", 1977-78 de MANON - Courtesy de l'artiste et du CCS © Photo Éric Simon*



LA DAME AU CRANE RASE



*"La Dame au Crâne Rasé", 1977-78 de MANON - Courtesy de l'artiste et du CCS © Photo Éric Simon*

Très tôt, **Manon** développe aussi une pratique de performances installatives : des environnements immersifs ou des scénarii voyeuristes, excluants. Les relations de pouvoir homme-femme, l'exhibitionnisme et le renversement de rôles constituent leur point de départ.

Ainsi s'enferme-t-elle avec les visiteur.euse.s pour échange de regard en face à face, devient femme dangereuse captive enchaînée, ou encore expose six hommes comme des objets de désir dans une vitrine.







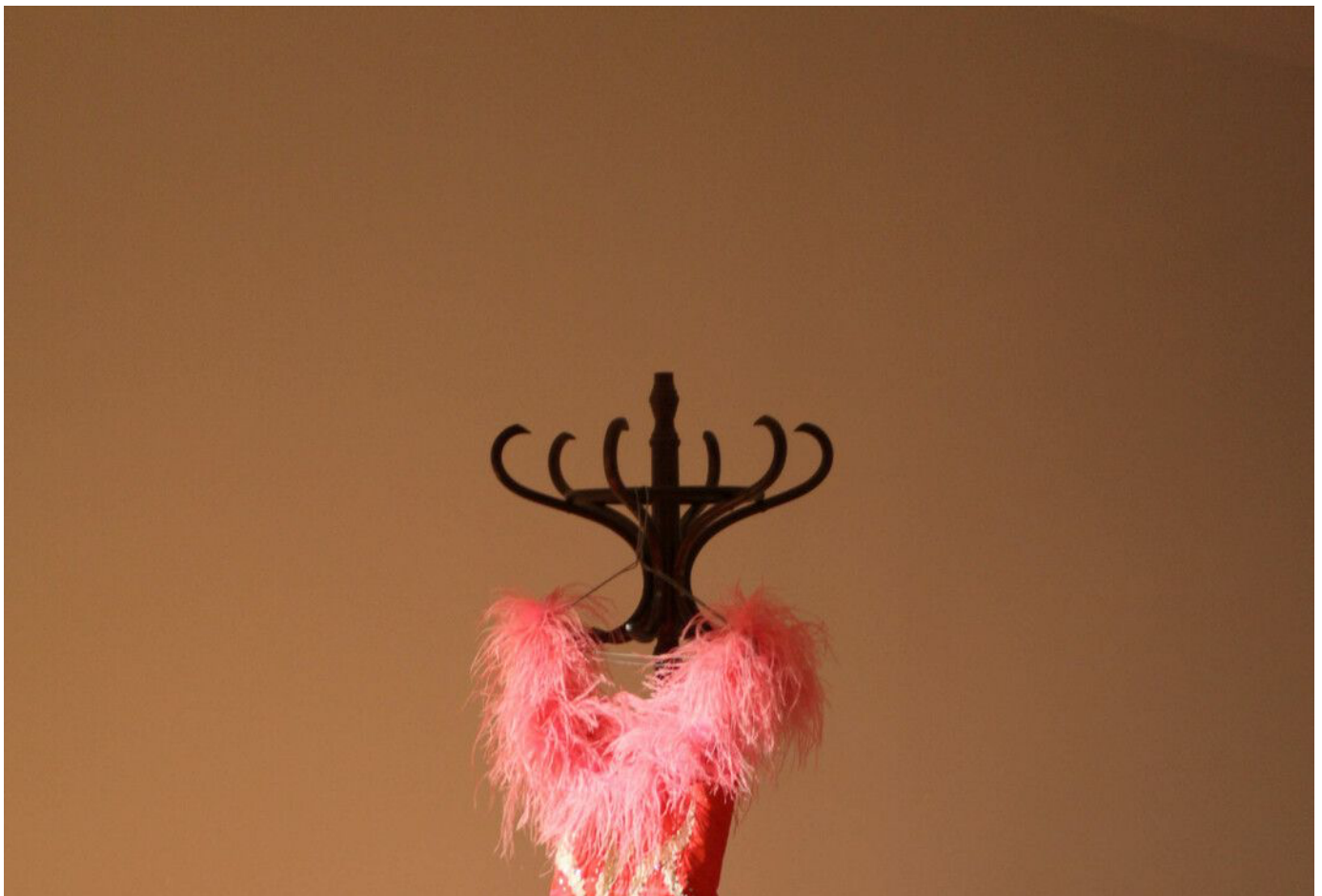
*Installation "Le Boudoir Rose Saumon", 1974/2015 de MANON - Courtesy de l'artiste et du CCS © Photo  
Éric Simon*



*Détail "Le Boudoir Rose Saumon", 1974/2015 de MANON - Courtesy de l'artiste et du CCS © Photo Éric Simon*

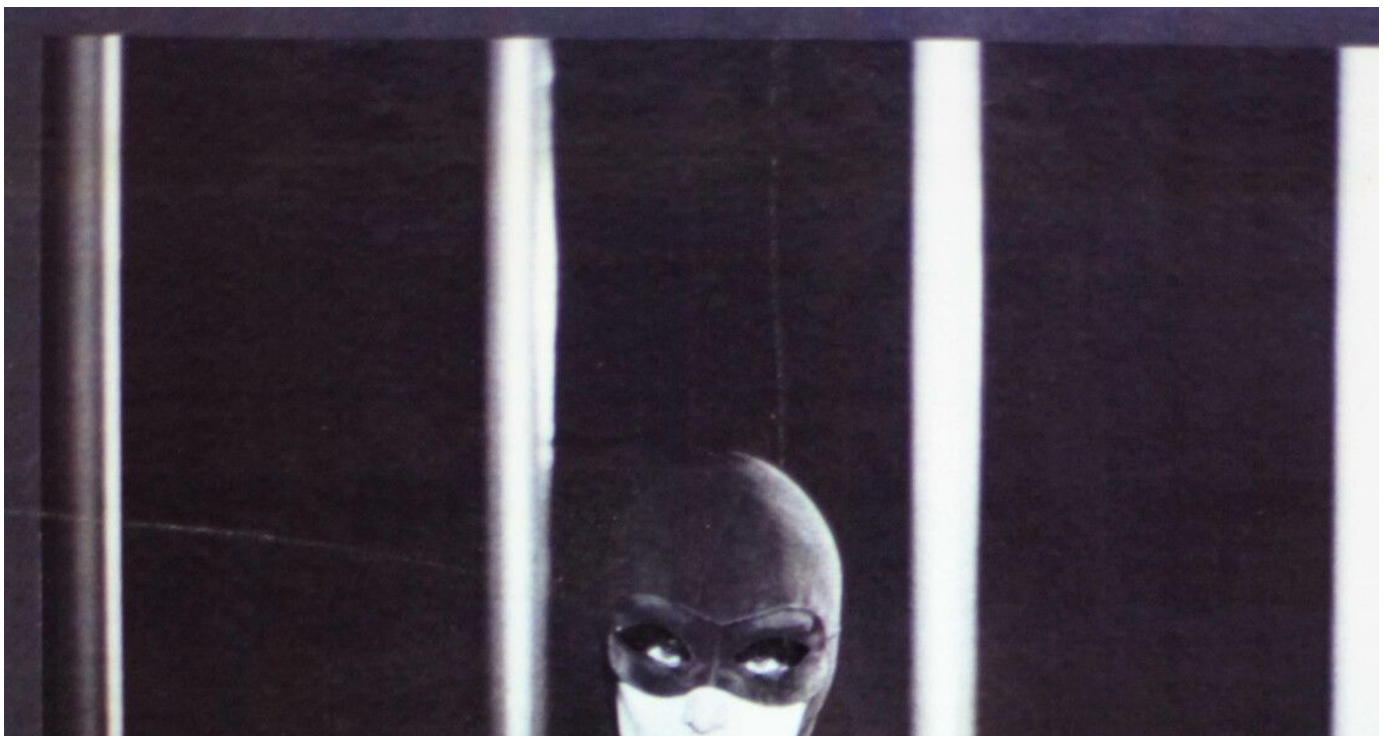


*Installation MANON - Courtesy de l'artiste et du CCS © Photo Éric Simon*





*Installation MANON - Courtesy de l'artiste et du CCS © Photo Éric Simon*





*Détail MANON - Courtesy de l'artiste et du CCS © Photo Éric Simon*

**Manon**, qui s'est choisi son propre nom pour s'extirper du nom du père (ou du mari) participe de ce volet de la seconde vague du féminisme qui s'approprie le corps et la sexualité de manière performative. Elle use du déploiement de cette féminité exacerbée comme d'une stratégie féministe pour questionner les rôles et contraintes hétéronormatives, interrogeant les positions d'objectification, de pouvoir et de regard.

A ce jour elle poursuit son travail de photographie et d'installations d'envergure, ainsi qu'une pratique d'écriture quotidienne pour creuser son champ de travail existentiel. L'exposition est présentée dans diverses versions au Kunsthaus Zofingen, au Centre culturel suisse à Paris puis à la Fotostiftung Schweiz à Winterthur et fait l'objet d'une

publication chez Scheidegger & Spiess.

**Centre Culturel Suisse. Paris**

32-38 rue des Francs-Bourgeois

75003 Paris

<http://www.ccsparis.com>

Jours et horaires d'ouverture : Du mardi au dimanche de 13h à 19h.